

Алмаші С. старший викладач кафедри психології,
Мукачівський державний університет
ORSID ID 0000-0002-5494-9014

Костю С. кандидат психологічних наук, доцент кафедри
психології, Мукачівський державний університет
ORSID ID 0000-0002-1799-4043

ДОСЛІДЖЕННЯ ПСИХОЛОГІЧНОЇ ГОТОВНОСТІ СТУДЕНТІВ- ПСИХОЛОГІВ ДО МАЙБУТНЬОЇ ПРОФЕСІЙНОЇ ДІЯЛЬНОСТІ

У статті здійснений теоретичний аналіз психологічної готовності студентів до майбутньої професійної діяльності. Проаналізовані складові компоненти структури психологічної готовності та різні засади її формування. Обґрунтовані методики емпіричного дослідження. Представлені результати дослідження психологічної готовності студентів до майбутньої професійної діяльності. Вказано на перспективу подальших досліджень.

Ключові слова: готовність; психологічна готовність; професійні якості особистості; професіоналізм; компоненти структури психологічної готовності.

Постановка проблеми.

Психологічна готовність є центральною ланкою серед інших видів готовності і виражається в єдності професійно важливих якостей та направленості студента на майбутню діяльність. Дослідження психологічної готовності студентів до майбутньої професійної діяльності є надзвичайно актуальною проблемою, оскільки в період професійної підготовки засвоюються основні ціннісні уявлення, що характеризують професійну спільноту, знання, вміння, навички, важливі для майбутньої професійної діяльності та для успішного «професійного старту». У період навчання у ЗВО в людини формуються та розвиваються професійно важливі якості особистості, починає формуватися професійна самосвідомість, що досить часто виявляється і в успішності навчальної діяльності.

В основі формування готовності студентів до професійної діяльності лежить становлення професійних умінь особистості, що формуються на основі її властивостей — як вроджених, так і набутих під час навчання та самостійної діяльності. Як зазначав Г.С. Костюк, професійні вміння є результатом поєднання теорії та практики, поєднанням знань з діями і навичками, набутого зі спадковим. У процесі навчання завжди

повинні враховуватися індивідуальні особливості студента, їх ігнорування в навчальному процесі може стати причиною неякісного оволодіння професією [2].

Психологічна готовність — це вирішальна умова швидкої адаптації до умов праці і подальшого вдосконалення кваліфікації майбутнього спеціаліста. За своєю суттю, готовність — це поєднання стійких і ситуативних установок на активні і цілеспрямовані дії (як під час навчання, так на старті професійної кар'єри) [1;2].

Значною мірою стан психічної готовності зумовлений стійкими психологічними особливостями, властивими конкретній людині. На стан психологічної готовності мають значний вплив і ті конкретні умови, в яких відбувається діяльність. Слід зазначити, що до внутрішніх і зовнішніх умов, що зумовлюють психологічну готовність, поряд зі складністю завдань діяльності, її новизною, прикладом оточуючих, особливостями стимулювання дій і результатів, необхідно віднести і самооцінку власної підготовленості, нервово-психічний стан, стан фізичного і психічного здоров'я.

Аналіз останніх досліджень і публікацій. Низка психологічних досліджень зробили вагомий внесок для

ширшого розкриття змісту поняття готовності до професійної діяльності, велике значення серед яких мають професіограмні дослідження (І.Н. Шпільрейн, С.Г. Геллерштейн та ін.), дослідження профпридатності до діяльності (К.М. Гуревич, Г.М. Зараковський та ін.), а також дослідження професійного самовизначення (Є.А. Клімов, П.Р. Атутов, Є.А. Шумілін, М.І. Крилов, В.В. Чебишева та ін.) [2].

Мета дослідження. З огляду на актуальність і недостатню розробленість проблеми, метою статті є теоретичний аналіз та емпіричне дослідження особливостей психологічної готовності студентів-психологів до майбутньої професійної діяльності.

Методи дослідження. Для досягнення мети застосовувалися загальнотеоретичні методи: міждисциплінарний аналіз і синтез філософської, психологічної, соціологічної літератури з проблем дослідження; порівняння, систематизація, узагальнення, інтерпретація наявних теоретичних підходів та емпіричних результатів; емпіричні методи: констатувальний експеримент, який застосовувався з використанням комплексу психодіагностичних методик; статистичні: кореляційний аналіз (за Кенделом).

Виклад основного матеріалу дослідження. У сучасній психолого-педагогічній літературі поняття готовності до виконання діяльності вживається в різних значеннях. Готовність визначається як наявність здібностей (С. Рубінштейн; Н. Левітов, Б. Ананьєв), якість особистості (К. Платонов), психологічний стан, суттєва ознака установи (Д. Узнадзе; І. Блажава), психологічна умова успішності виконання діяльності (І. Ладанов), цілісне явище, скріплене переконаннями, морально-вольовими якостями особистості, способами поведінки, знаннями про професію та практичними вміннями та навичками (Р. Романенко; В. Серіков) [3; 4].

Аналіз психолого-педагогічної літератури показує, що за великої

кількості характеристик поняття „готовність”, його розуміння залежить від основних теоретичних підходів, які не виключають, а взаємодоповнюють один одного. Зокрема, М. Д'яченко, Л. Кандибович [2] характеризують готовність і як стан і як інтегративну якість особистості. Дослідники стверджують, що стан готовності є “настроєм” – пристосуванням можливостей особистості для успішних дій у певний момент. Аналогічної точки зору дотримується Л. Разборова. За її трактуванням, готовність – це складне особистісне утворення, стан, який є обумовлений психологічними особливостями особистості, що забезпечує ефективність професійної діяльності.

Низка психологічних досліджень зробили вагомий внесок для ширшого розкриття змісту поняття готовності до професійної діяльності, велике значення серед яких мають професіограмні дослідження (І.Н. Шпільрейн, С.Г. Геллерштейн та ін.), дослідження профпридатності до діяльності (К.М. Гуревич, Г.М. Зараковський та ін.), а також дослідження професійного самовизначення (Є.А. Клімов, П.Р. Атутов, Є.А. Шумілін, М.І. Крилов, В.В. Чебишева та ін.) [2].

Психологічна готовність є важливою складовою професіоналізму. Звичайно, готовність проявляється на всіх етапах професійного становлення, розвивається залежно від професійних досягнень, стає їх умовою і засобом організації резерву активності. Готовність можна розглядати не тільки як робочу мобілізацію професійних і психологічних можливостей, а й як високий професіоналізм, який ґрунтується на різноманітних, відібраних соціальним досвідом і професією резервах, породжений самовдосконаленням природних даних, особистісним досвідом і практикою, педагогічною школою і власною професійною орієнтацією.

Психологічна готовність включає в себе з однієї сторони запас професійних знань, умінь і навичок; з іншої – риси особистості: переконання, професійні здібності, інтереси, професійну пам'ять,

мислення, увагу, професійну спрямованість думки, працездатність, емоційність, моральний потенціал особистості, що забезпечать успішне виконання професійних функцій.

Виділяють різні складові компоненти структури психологічної готовності та різні засади її формування. У наукових дослідженнях зазвичай вирізняють дві складові підструктури готовності до професійної діяльності: морально-психологічні компоненти (спрямованість на професійну діяльність, усвідомлення цілей діяльності, потреби та інтереси особистості) та конкретні якості, що забезпечують якісне виконання професійних функцій (навчальна підготовка, індивідуально-психологічні особливості та ін.) [4].

Зміст психологічної готовності до професійної діяльності становлять інтегральні характеристики особистості, що включають в себе інтелектуальні, емоційні, вольові властивості, професійно-моральні переконання, потреби, звички, педагогічні здібності, знання, навички, вміння. Готовність до діяльності складається з трьох блоків (Н. В. Кузьміна, В. О. Моляко): сенсорна організація індивіда; показники, що відповідають різноманітним умовам виконання професійної діяльності; психічні властивості, стани і процеси суб'єкта діяльності.

Готовність студента-випускника – це істотна передумова ефективності його діяльності після закінчення ЗВО. Готовність допомагає успішно виконувати обов'язки, правильно використовувати знання, досвід, зберігати самоконтроль і перебудовуватися при появі непередбачених перешкод.

Складність проблеми полягає в тому, що успіх у новій діяльності не гарантується простим перенесенням вироблених раніше якостей і станів в нову ситуацію. Поряд з актуалізацією якостей, досвіду в новій ситуації спостерігається процес входження в неї. Тому важливим показником є як процес придбання професійної самостійності під час навчання у ЗВО, так і процес адаптації їх

як випускників до успішної професійної діяльності. Про готовність, її рівні можна судити за часом, необхідному для придбання професійної самостійності після закінчення ЗВО [2].

Особливе значення для навчальної компетентності майбутнього психолога має самоаналіз та самооцінювання результатів навчальної діяльності, які забезпечують розвиток навчальної активності і формування адекватної самооцінки. Самоаналіз є основним механізмом саморозвитку як в особистісному, так і професійному аспектах. Лише аналіз здійсненої навчальної діяльності і себе в ній дасть можливість оцінити її з позиції продуктивності, тобто досягнення поставлених цілей. Крім того, системний аналіз покаже слабкі місця, допущені в ході діяльності, що дасть можливість надалі їх не допускати.

Структура навчальної компетентності охоплює не лише вузько предметні компетенції, але й дає можливість адекватно самовизначитись у комплексі навчальних дисциплін, що забезпечують підготовку майбутнього психолога до професії. Особливістю даного процесу є те, що студент сам формує асоціативну залежність між професійною діяльністю як ціллю і навчанням як засобом його досягнення. Тому здатність до самостійної навчальної діяльності означає готовність до самовизначення та самореалізації.

У період навчання здійснюється процес формування життєвих цінностей, які надалі слугують основними регуляторами навчальної і професійної діяльності, життя. Психологічна готовність до самореалізації – це системне явище, що проявляються у вигляді єдності психічних станів і властивостей [2].

1. Ставлення до себе – включає в себе оцінку своїх можливостей, яка може виражатися в усвідомленні покликання, особливого призначення особистості, можливості вирішити завдання, недоступну іншим, ідеали.

2. Спрямованість – мотиви і потреби, ціннісні орієнтації особистості, що

Питання психології

виражаються в інтересах, бажанні творити, потреби виразити себе.

3. Творчі здібності особистості, що є найважливішим чинником самореалізації. Розвиток здібностей пов'язано з ставленням до себе.

4. Операційна система, що представляє собою інструментарій, сприяє реалізації потреб у творчості та самореалізації. Це досвід, установки особистості. Можна говорити про встановлення на самореалізацію.

Вагомим для нас є положення І.Г. Шендрика [2] про те, що готовність до професійної самореалізації не може обмежуватися характеристиками майстерності фахівця, продуктивністю праці, його якостями в той момент, коли відбувається відповідна діяльність. При оцінці готовності вирішальне значення набуває стан особистісних характеристик, рефлексії щодо спільної діяльності учасників взаємодії. Важливими є роз'яснення студентам цілей навчання - довести до свідомості, навіщо і чому вони повинні засвоювати навчальний матеріал, більше відпрацювати його зміст. Приєднуючись до численного загону учених, що працюють в області психології особистості, підкреслюємо, що успішна діяльність, залежить від відносно стійких якостей, від психічних станів.

Найважливішими умовами для формування готовності студента є:

1. Переведення студента з позиції об'єкта виховання та навчання в суб'єкт саморозвитку. Ця умова буде реалізована, якщо:

- забезпечена взаємодія всіх учасників освітнього процесу;

- створення умов для забезпечення студентів позитивного досвіду росту в присутності групи і викладача, що стимулює подальшу роботу особистості над собою і є джерелом саморозвитку, самовиховання;

- міжособистісні відносини, які передбачають створення на заняттях взаєморозуміння, доброзичливості й відкритості. Викладач повинен стати істинним наставником, який користується авторитетом і повагою у студентів.

2. Створення умов особистісного розвитку на заняттях. Дана умова передбачає:

- контакт між викладачем і студентом через діалог, який передбачає рівність психологічних позицій, має на увазі активну роль всіх задіяних в спілкуванні;

- «ігрова» форма для створення умов особистісного розвитку з активним застосуванням методів взаємонавчання, зміна ролевих позицій;

- застосування засобів і методів для позитивної мотивації навчання.

3. Визначення цінностей через власну діяльність. В основі діяльнісного підходу в навчанні лежить особистісне включення кожного студента в процес, коли компоненти діяльності, ним самим спрямовуються і контролюються. Постановка завдань на занятті, планування їх вирішення, подальша реалізація та оцінка виконаних дій відбувається спільно з викладачем.

4. Готовність викладача до реалізації особистісно-орієнтованого підходу:

- під час спілкування з студентами акцентувати увагу на відносинах;

- не вдаватися до прямої і відкритої оцінки вихованця, при оцінюванні використовувати прийом «я - повідомлення», тоді зміцнюється впевненість студента в собі, підвищується його активність і самооцінка;

- прояв емпатійного розуміння студентів, поваги, доброзичливості, вираз співчуття до його життєдіяльності, співпереживати його успіхів і невдач;

- підкреслювати унікальність і неповторність його особистісного «Я» - тоді підвищується статус і самоконтроль цього вихованця в групі.

Таким чином, формування психологічної готовності до професійної діяльності є ціллю і результатом довготривалого процесу підготовки спеціаліста у ЗВО, який відбувається згідно з психолого-педагогічним супроводженням навчально-виховного процесу, та являє собою комплекс організаційних, психологічних і

педагогічних заходів та здійснюється за наявності й врахування певних психологічних чинників та принципів.

Результати дослідження.

Емпіричне дослідження було проведено з метою визначення психологічної готовності студентів-психологів до майбутньої професійної діяльності. Дослідження охопило 30 студентів, які навчаються за ОС «Магістр».

Багатогранність проблеми визначення психологічної готовності студентів до професійної діяльності, і зокрема до проведення навчальних занять, зумовило необхідність ґрунтовного аналізу цього питання, який показав його недостатню розробленість, що спонукало нас до підбору методик, спрямованих на виявлення різних компонентів психологічної готовності.

Для проведення емпіричного дослідження були обрані такі методики: адаптований опитувальник - ACS-Adolescent Coping Scale (Юнацька копінг-шкала або ЮКШ), 16 факторний особистісний опитувальник (Р. Б. Кеттелл), методика діагностики професійної спрямованості особистості Б. Басса.

Для того, щоб вивчити психологічну готовність студентів-магістрів до проведення навчальних занять, розглянемо зв'язок індивідуально-психологічних особистісних характеристик суб'єктів з вибором певних копінг-стратегій та спрямованістю особистості.

За результатами методики ЮКШ показники дещо нижчі за нормативні ($X_{норм}=16,23$) по шкалі «пошук

соціальної підтримки» $X_{сер}=15,85$ ($\sigma=3,0$). Порівняння емпірично отриманих даних з нормативними подані на рисунку 1. Це може свідчити про те, що досліджувані не готові до прийняття чи надання соціальної підтримки. Та слід зазначити, що частіше соціальний стиль копінга трактують як такий, що відноситься до продуктивного, але тим не менш виділяють і окремий стиль в зв'язку з неоднозначною природою соціальної підтримки, яка лежить в його основі. Постійне звертання до інших як зовнішнім ресурсам говорить про соціальну залежність суб'єкта опанування. Це свідчить про те, що при проведенні навчальних занять, такий педагог може боятись приймати самостійні рішення і в більшій мірі сподіватись на підтримку колег.

Шкала «вирішення проблеми» $X_{сер}=17,43$ ($\sigma=3,2$) теж дає результат дещо нижчий за норму ($X_{норм}=18,93$). Можливо причина таких низьких показників полягає у тому, що студенти ще не набули достатніх навичок ефективного вирішення проблем і тому частіше обирають інші, менш продуктивні стратегії поведінки.

За шкалою «робота, досягнення» $X_{сер}=17,55$ ($\sigma=3,1$) показники нижчі за норму ($X_{норм}=18,24$). Це дає нам змогу стверджувати, що при стресовій ситуації у респондентів знижується працездатність і вони менш схильні досягати хороших результатів, у тій справі, яку виконують. Даний показник говорить про те, що при виникненні непередбачуваної ситуації на занятті, вчитель може розгубитись, не продуктивно вирішити поставлене завдання.

Питання психології

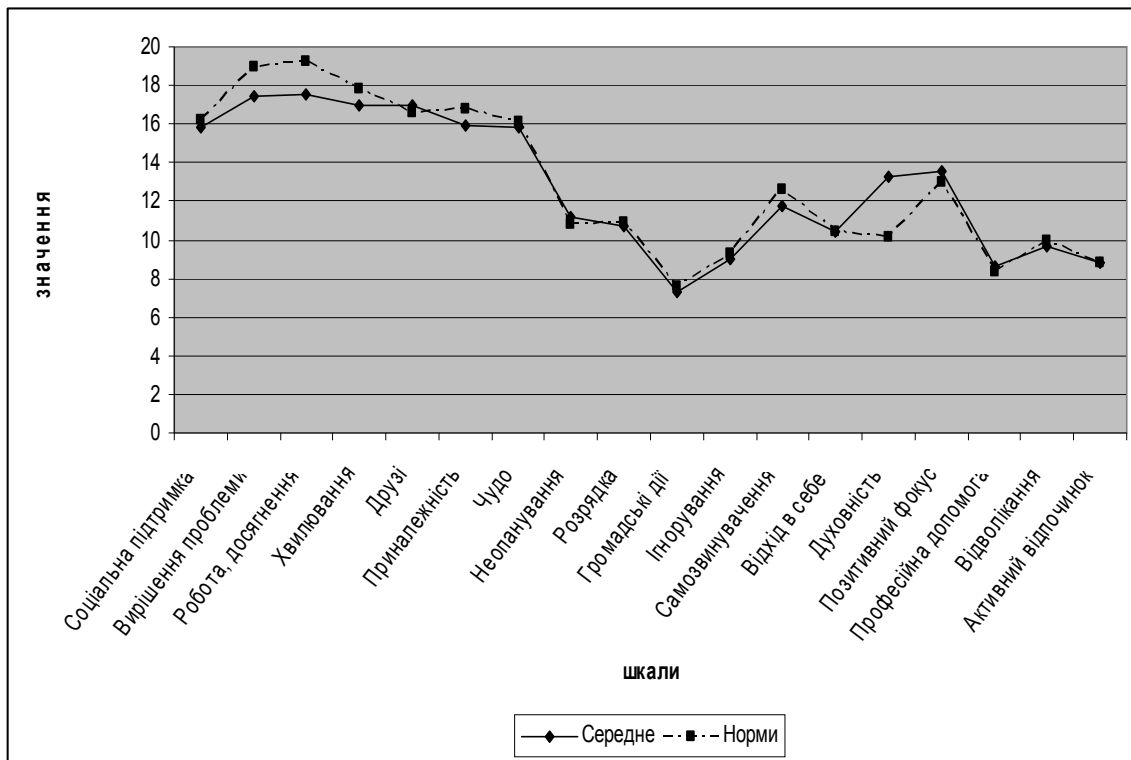


Рис. 1. Результати дослідження за опитувальником ЮКШ (Юнацька копінг-шкала)

Показники шкали «хвилювання» $X_{сер}=17,00$ ($\sigma=3,8$) є нижчими за норму ($X_{нор}=17,85$). Тому є підстави вважати, що у переважній більшості досліджуваних важка або стресова ситуація не викликає значного хвилювання.

По шкалі «неопанування» $X_{сер}=11,23$ ($\sigma=2,7$) показники вищі за норму ($X_{нор}=10,84$), що дає можливість говорити про невміння певної частини досліджуваних студентів опанувати важкою ситуацією. Скоріше за все, вони взагалі не вважають за необхідне діяти, вирішувати ситуацію, що склалася.

Показники шкали «самозвинувачення» $X_{сер}=11,80$ ($\sigma=3,3$) є нижчим за норму ($X_{нор}=12,57$). Тож можемо припустити, що досліджувані не схильні звинувачувати себе у тому, що не можуть вирішити ту чи іншу проблему, якимось вплинути на її перебіг.

Досить вищими за норму ($X_{нор}=10,10$) та ($X_{нор}=12,98$) є показники по шкалах «духовність» $X_{сер}=13,25$ ($\sigma=3,7$) та «позитивний фокус» $X_{сер}=13,58$ ($\sigma=2,5$). Ці дані можуть свідчити, про те що у не контролюючих або недостатньо контролюючих ситуаціях досліджувані не можуть використати

активні, проблемно-орієнтовні стратегії у проведенні навчальних занять. В якості заміни, вони використовують пасивні позитивні стратегії «позитивний фокус» та «духовність».

Результати інших шкал, таких як «друзі» $X_{сер}=16,98$ ($\sigma=3,6$), «приналежність» $X_{сер}=15,95$ ($\sigma=3,3$), «чудо» $X_{сер}=15,85$ ($\sigma=2,5$), «розрядка» $X_{сер}=10,70$ ($\sigma=2,7$), «громадські дії» $X_{сер}=7,33$ ($\sigma=3,5$), «ігнорування» $X_{сер}=9,03$ ($\sigma=1,9$), «професійна допомога» $X_{сер}=8,65$ ($\sigma=3,4$), «відволікання» $X_{сер}=9,63$ ($\sigma=2,2$) та «активний відпочинок» $X_{сер}=8,80$ ($\sigma=2,5$) є наближеними до норми.

Проаналізуємо результати, отримані за опитувальником Кеттелла (див.рис.2). В результаті аналізу 16-факторного тесту Кеттела були отримані наступні результати: 47,5% досліджуваних є замкнутими, скептично налаштованими по відношенню до оточуючих, люблять бути на самоті, не мають близьких друзів, з якими можна було б бути відвертими. Це не сприяє вибору продуктивних стратегій поведінки, зокрема в професійній діяльності та під час підготовки до проведення навчальних занять.

Питання психології

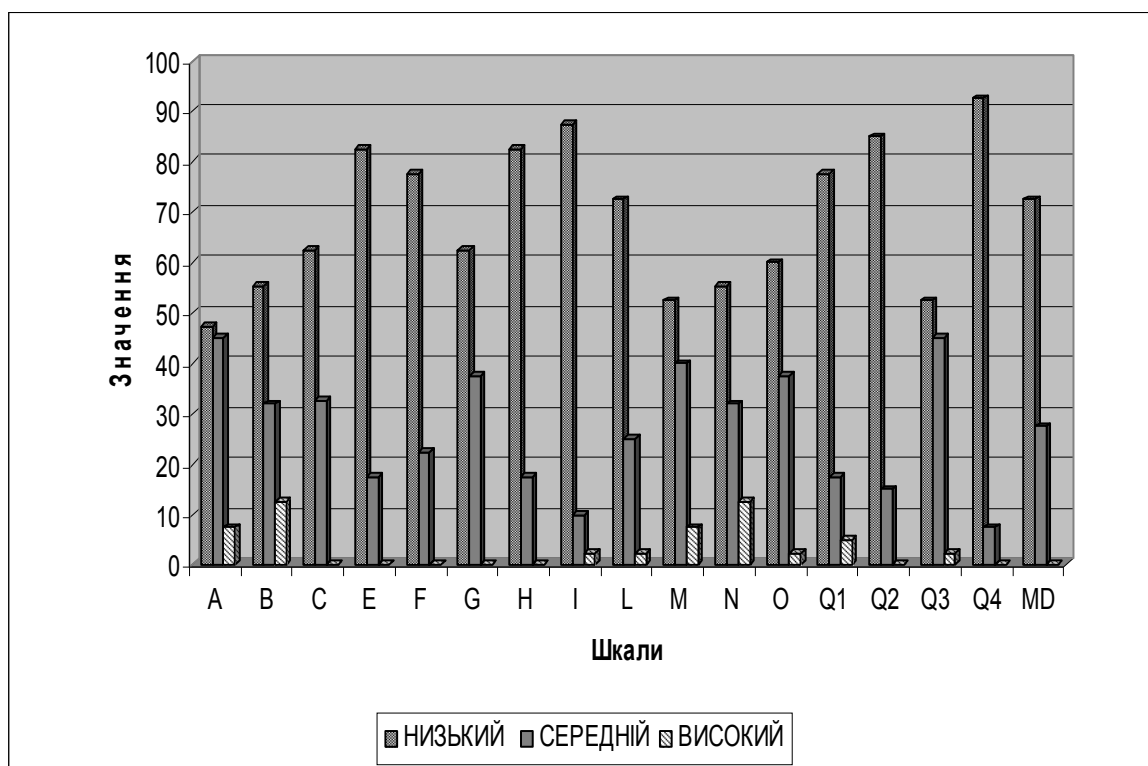


Рис. 2. Результати дослідження за тестом Кеттела

У більшості респондентів, а саме 62,5% виражена низька толерантність по відношенню до фрустрації, у них досить мінливі інтереси, схильність до лабільності настрою. Спостерігається роздратування, втомлюваність. Тому вони важко знаходять адекватні способи вирішення проблемної ситуації. Це може призвести до формування дезадаптивних моделей поведінки.

82,5% студентів часто виявляються залежними, беруть провину на себе, тривожаться, що можуть допустити якісь свої помилки. Їм притаманна тактовність, покірність, яка приводить майже до повної пасивності. Така поведінка призводить до того, що особистість дуже сильно концентрується на своїх переживаннях, довго обдумує свої дії і незначні проблеми, а це негативно впливає на продуктивність діяльності і на особистість в цілому.

77,5% досліджуваних характеризується обережністю, розсудливістю. Їм властива схильність все ускладнювати, спостерігається песимістичність у сприйнятті дійсності. Наявність таких якостей негативно впливає на готовність студентів до якісної професійної діяльності.

62,5% притаманна непостійність, на них великий вплив можуть здійснювати обставини і випадок. Вони не прикладають ніяких зусиль для того, щоб виконувати групові норми та вимоги. Також характеризуються гнучкими установками по відношенню до соціальних норм.

82,5% респондентів є сором'язливими, не впевненими у своїх силах, стриманими. Відрізняються підвищеною чутливістю до загрози. Такі люди є пасивними у важкій ситуації, негативно оцінюють себе у таких умовах, демонструють уникнення.

87,5% досліджуваних властива мужність, самовпевненість, розсудливість, реалістичність суджень, практичність. Це сприяє більш високій адаптації до стресогенних чинників.

У 7,5% розвинута уява, вони орієнтовані на свій внутрішній світ. Можна говорити про високий творчий потенціал. В зв'язку з цим, вони схильні висувати оригінальні ідеї відносно вирішення проблемних ситуацій, а це свідчить про високу ймовірність використання продуктивних стратегій поведінки при вирішенні складних

Питання психології

завдань, які часто виникають під час проведення навчальних занять.

85% є залежними від групи, віддають перевагу працювати і приймати рішення разом з іншими людьми. Але при цьому дуже рідко проявляють ініціативу у прийнятті рішень.

Як бачимо, виявлені якості свідчать про досить низьку готовність студентів-магістрів до проведення навчальних занять, а це, в свою чергу, потребує корекції.

Наступна методика, яку ми використали з метою визначення виду спрямованості особистості, була методика діагностики професійної спрямованості особистості Б. Басса. Використання даної методики є доцільним тому, що

психологічна готовність людини до певного виду діяльності впливає з її особистісної спрямованості. Спрямованість виступає як системоутворююча якість особистості, яка визначає її психологічний склад. Саме в спрямованості виражаються цілі, в ім'я яких діє особистість, її мотиви, суб'єктивні ставлення до різних сторін дійсності.

У методиці представлені три шкали, які дають можливість визначити вид спрямованості особистості:

- спрямованість на себе (Я)
- спрямованість на спілкування (С)
- спрямованість на справу, дію (Д)

Аналіз результатів даної методики показано в таблиці 1.

Таблиця 1

Показники видів професійної спрямованості особистості

№	Вид спрямованості	Кількість досліджуваних, що має даний вид спрямованості та їх відсоткові показники	
		ПО-1м, ПО-2м	%
1.	Спрямованість на себе (Я)	6	30 %
2.	Спрямованість на спілкування (С)	9	33 %
3.	Спрямованість на справу, дію (Д)	15	37 %

З наведеної таблиці можна спостерігати, що домінуючим видом професійної спрямованості особистості у даній вибірці, яка складає 30 досліджуваних, є спрямованість на справу, дію. Цей вид спрямованості є наявним у 37 % досліджуваних.

Тенденція до даної шкали, говорить про те що у студентів переважає зацікавленість у вирішенні ділових проблем, виконанні роботи якнайкраще, орієнтація на ділову співпрацю, здатність відстоювати в інтересах справи власну думку, корисну для досягнення загальної мети. Найменші показники були виявлені в такому виді спрямованості як спрямованість на себе (Я) – 30 %. Це явище обумовлене тим, що студенти навчаються спеціальністю «Психологія», а даний вид професії вимагає від людини спілкування в професійній діяльності та відсутність таких якостей як агресивність, тривога, інтравертованість,

роздратованість, прагнення до влади тощо, що ми і підтвердили аналізуючи отримані дані емпіричного дослідження. Також, ми отримали дані про те, що в студентів досить високі показники по шкалі «Спрямованість на спілкування» – 33 %, що говорить про їх прагнення підтримувати стосунки з людьми, орієнтація на спільну діяльність, орієнтація на соціальне схвалення, потреба в емоційних стосунках.

Деякі хочуть вирішувати проблеми ділового характеру, інші бажають бути постійно задіяні у спілкуванні з людьми та, на жаль, немала частина опитуваних егоїстично орієнтована лише на себе. Причини такого розподілу можуть бути досить різноманітні: виховання в сім'ї, стосунки між рідними та вплив друзів (знайомих).

З метою вивчення взаємозв'язку між шкалами був проведений кореляційний аналіз. Після проведення кореляційного

аналізу за Кенделом, ми визначили, що на рівні значимості 0,01 та 0,05 взаємно корелюють між собою такі шкали:

Шкала «вирішення проблеми» корелює зі шкалами «хвилювання» ($r=0,524$), «духовність» ($r=0,533$), «позитивний фокус» ($r=0,504$). Тож, можемо говорити, що при вирішенні проблеми у досліджуваних спостерігаються певний рівень хвилювання. Також у вирішенні професійної проблеми вони позитивно налаштовуються та вірять у допомогу вищих сил.

Шкала «хвилювання» корелює з шкалою «приналежність» ($r=0,474$), «вирішення задачі» ($r=0,470$), «експресивність» ($r=0,541$). Це означає, що при вирішенні задачі поведінка особистості спрямована на регулювання психологічної напруженості, яка виникає у ситуації неспіху і включає спроби самоконтролю та керування власним емоційним станом.

Шкала «друзі» корелює зі шкалою «приналежність» ($r=0,505$), тобто відчувачи належність до певної соціальної групи, респонденти часто у стресовій ситуації розраховують на підтримку друзів, колег, а також їх включення у вирішення проблемної для себе ситуації, яка може виникнути при проведенні навчальних занять.

Шкала «неопанування» корелює зі шкалою «відхід у себе» ($r=0,499$). Це прямо характеризує неконструктивний стиль поведінки, коли у важкій ситуації, досліджувані закриваються у собі, стають мовчазними, майже не взаємодіють з іншими. Цим самим унеможливають успішне опанування ситуацією при виконанні професійної діяльності.

Шкала «самозвинувачення» корелює зі шкалою «консерватизм-радикалізм» ($r=0,427$). Це може означати, що при стійкості по відношенню до труднощів і схильності з сумнівом відноситись до нових ідей, людина звинувачує себе у тій ситуації, що склалась. Їй притаманний інтернальний локус контролю.

Шкала «відхід в себе» корелює з шкалою «духовність» ($r=0,496$). Особистість у важкій ситуації звертається до Бога за допомогою, проводить час у молитвах і тим самим закривається від інших, від їх підтримки і допомоги. Це може заважати продуктивно вирішувати професійні задачі.

Шкала «духовність» корелює і шкалою «експресивність» ($r=0,554$). Відвідуючи церкву, промовляючи молитви, особистість відчуває певні позитивні емоції, в неї підкріплюється віра у те, що в силу певних обставин, ситуація зміниться на краще. Це може як негативно, так і позитивно впливати на вибір стратегій під час проведення занять.

Шкала «відволікання» корелює із фактором «I» ($r=0,409$). Люди, які є самовпевненими, практичними, впевненими у своїх силах, часто не надають великого значення ситуації, що склалась і займаються справами непов'язаними із вирішенням проблеми.

Шкала «неопанування» корелює із фактором «O» ($r=0,419$). Даним студентам притаманна невпевненість у собі, досліджувані стримані, намагаються уникнути важку ситуацію, не застосовувати ніяких активних дій, спрямованих на її вирішення. Це також свідчить про низьку готовність студентів-магістрів до проведення навчальних занять.

Висновки і перспективи подальших досліджень. Як бачимо з отриманих результатів дослідження, студенти-магістри мають досить низьку психологічну готовність до професійної діяльності загалом, і до проведення навчальних занять в межах асистентської практики зокрема. Тому, в подальшому для них потрібно розробити тренінгову програму, яка включатиме корекційно-розвивальні заняття щодо покращення структурних компонентів психологічної готовності до майбутньої професійної діяльності.

Список використаних джерел

1. Гончаренко С.У. Український педагогічний енциклопедичний словник. Видання друге доповнене і виправлене / С.У. Гончаренко. – Рівне: Волинські береги, 2011. – 552 с.
2. Дьяченко М. И. Психологические проблемы готовности к деятельности / М. И. Дьяченко, Л. А. Кандыбович. — Минск : Изд-во Беларус. ун-та, 1981. — 383 с.
3. Рубинштейн С. Л. Основы общей психологии. В 2-х т., т. 2 / С. Л. Рубинштейн. — М. : Педагогика, 1989. — 328 с.
4. Узнадзе Д. Н. Общая психология / Д. Н. Узнадзе. — СПб. : Смысл, 2004. — 417 с.

References

1. Honcharenko S.U. Ukrainyskyi pedahohichnyi entsyklopedychnyi slovnyk. [Ukrainian pedagogical encyclopedic dictionary. Second edition supplemented and corrected] Vydannia druhe dopovnene i vypravlene / S.U. Honcharenko. – Rivne: Volynski oberehy, 2011. – 552 s.
2. Diachenko M. Y. Psykholohycheskye problemy hotovnosti k deiatelnosti [Psychological problems of readiness for activity] / M. Y. Diachenko, L. A. Kandybovych. — Mynsk : Yzd-vo Belarus. un-ta, 1981. — 383 s.
3. Rubynshtein S. L. Osnovy obshchei psykholohyy [Fundamentals of General Psychology. In 2 t., T. 2] V 2-kh t., t. 2 / S. L. Rubynshtein. — M. : Pedahohyka, 1989. — 328 s.
4. Uznadze D. N. Obshchaia psykholohyia [General psychology] / D. N. Uznadze. — SPb. : Smysl, 2004. — 417.

Резюме

Алмаши С. старший преподаватель кафедры психологии, Мукачевский государственный университет

Костю С. кандидат психологических наук, доцент кафедры психологии, Мукачевский государственный университет

ИССЛЕДОВАНИЕ ПСИХОЛОГИЧЕСКОЙ ГОТОВНОСТИ СТУДЕНТОВ-ПСИХОЛОГОВ К БУДУЩЕЙ ПРОФЕССИОНАЛЬНОЙ ДЕЯТЕЛЬНОСТИ

В статье осуществлен теоретический анализ психологической готовности студентов к будущей профессиональной деятельности. Проанализированы составляющие компоненты структуры психологической готовности и разные основы ее формирования. Обоснованные методики эмпирического исследования. Представлены результаты исследования психологической готовности студентов к будущей профессиональной деятельности. Указано на перспективу дальнейших исследований.

Ключевые слова: готовность; психологическая готовность; профессиональные качества личности; профессионализм; компоненты структуры психологической готовности.

Summary

Almashi S. senior lecturer at the Department of Psychology, Mukachevo State University

Kostiu S. PhD in Psychological sciences, Assoc. Prof. at the Department of Psychology, Mukachevo State University

STUDY OF PSYCHOLOGICAL WILLINGNESS OF PSYCHOLOGICAL STUDENTS FOR FUTURE PROFESSIONAL ACTIVITY

Introduction. Study of psychological willingness of (psychological) students for future professional activity is really actual problem because main values that describe professional community, knowledge, abilities, skills important for future professional activity and for successful start are learned during the period of professional preparation.

Purpose. Bearing in mind the actuality and poorness of the problem's research, the purpose of this article is theoretical analysis and empirical study of psychological willingness features of psychological students for future professional activity.

Methods/ To achieve the goal, general theoretical bases like interdisciplinary analyses, synthesis of psychological, philosophical and sociological literature on research problems; comparison, systematization, generalization, interpretation of available theoretical methods and empirical results;

empirical methods: stating experiment, which was used using a complex of psycho-diagnostic techniques; statistical: correlation analysis (according to Kendell) were used.

Results. *An empirical study was conducted to determine the psychological readiness of psychology students for future professional activity. The study covered 30 students enrolled in the educational degree "Master". The following methods were chosen for conducting an empirical study: an adapted questionnaire - ACS-Adolescent Coping Scale, 16 factor personal questionnaire (R. B. Kettella), a technique for diagnosing the professional orientation of personality according to B. Bass.*

In order to study the psychological readiness of master students to conduct training sessions, the connection of the individual psychological personality characteristics of the subjects with the choice of certain coping-strategies and personality orientation was examined. In order to study the connection between the scales, a correlation analysis was performed.

Conclusion. *An analysis of the received research results indicates that master students have a fairly low psychological willingness for professional activities in general, and for conducting training sessions within the assistant practice in particular. Therefore, in the future, a training program that will include correctional and developmental classes to improve the structural components of psychological readiness for future professional activities should be developed for them.*

Key words: willingness; psychological willingness; competencies of identity; professionalism; components of the psychological willingness structure.